



Memòria
2020

Clínica Salus Infirmorum



Des de
1964



clinicasalus.org
administracio@clinicasalus.org
972 57 02 08
Pg. Mn Lluís Constans, 130
17820 Banyoles (Girona)

La Clínica, referent a la comarca del Pla de l'Estany, està situada a Banyoles. Des de l'any 2008 forma part del sistema sanitari integral d'utilització pública de Catalunya (SISCAT). Disposa dels serveis propis d'un centre d'aguts i sociosanitari, i també ofereix serveis a particulars o a través de les principals mútues i companyies asseguradores.

Presentació de la Direcció



Equip directiu i superiora de la comunitat del Centre.

Em plau presentar la memòria d'activitat 2020. Aquest ha estat un període singular per a tothom, en què la Clínica s'ha hagut d'adaptar organitzativament i funcional a la pandèmia de la covid-19 i, alhora, continuar oferint una assistència de qualitat.

S'han produït canvis significatius en l'equip directiu, una reforma integral de la planta baixa, inversions en nous equipaments mèdics i la incorporació de noves especialitats amb un augment important dels facultatius que presten el servei privat.

El Servei Català de la Salut va apostar per intensificar el paper de la Clínica en la sanitat pública, augmentant les derivacions de pacients per a intervencions quirúrgiques i demanant-nos una col·laboració estreta en l'atenció dels malalts infectats de covid-19.

Ha estat un any de reptes assistencials i de reorientació del nostre Centre, fent-lo més resolutiu i competitiu per satisfer les necessitats de la població de la comarca. Tot això ha estat possible gràcies a l'esforç i dedicació de tots els/les professionals que col·laboren amb nosaltres, cosa que ens portarà a assolir noves fites durant els propers anys, augmentant encara més l'orgull de pertànyer a la Clínica Salus Infirmorum.

Finalment vull fer arribar el nostre més sincer agraïment a totes aquelles persones, entitats, institucions i empreses que han estat al nostre costat durant la pandèmia. Gràcies pels vostres ànims, reconeixement i solidaritat.

Dr. Àngel Gómez
Gerent

Recursos i professionals

Equipaments	
Llits d'hospitalització d'aguts	30
Llits d'hospitalització sociosanitària	66
Llits UCSI	5
Places d'hospital de dia sociosanitari	25
Consultes externes	14
Quiròfans	2
Boxs de recuperació postquirúrgica	3
Boxs d'urgències	3
Llits d'observació d'urgències	2
Sales de ressonància magnètica	1
Sales de diagnòstic per la imatge	1
Sales d'endoscòpia	1
Sales d'ecografia	1
Sales de rehabilitació	1
Sales de guixos (traumatologia)	1
Laboratori d'anàlisis clíniques	1
Farmàcia	1



Nou equip de ressonància magnètica.



Professionals

Equip directiu	7
Comandaments intermedis	4
Personal mèdic de plantilla	8
Personal d'infermeria i farmàcia	29
Personal administratiu	16
Personal tècnic	10
Personal de suport	22
Pastoral de la Salut	2
Radiologia	2
Tècnics socio-sanitaris	45
Cuina	7
Neteja	15
Total professionals	167



Comunitat del Centre

Superiora del Centre	1
Germanes	12
Total comunitat	13



Col·laboradors externs

Col·laboradors metges associats	36
Manteniment	1
Total col·laboradors externs	37

Recursos econòmics i inversions



8.478.924 €

Xifra de negoci



843.000 €

Inversions en
equipaments
i infraestructures

Cartera de serveis

Especialitats mèdiques

- Anestesiologia i reanimació
- Aparell digestiu
- Cardiologia
- Dermatologia
- Gastroenterologia
- Medicina interna
- Medicina estètica
- Medicina neural
- Nutrició i dietètica
- Odontologia
- Osteopatia
- Pediatria
- Psicologia
- Reumatologia
- Urgències generals

Especialitats quirúrgiques

- Cirurgia general i digestiva
- Cirurgia ortopèdica i traumatològica
- Cirurgia ortopèdica i traumatològica infantil
- Cirurgia plàstica i reparadora
- Cirurgia vascular i angiologia
- Obstetrícia i ginecologia
- Oftalmologia
- Otorinolaringologia
- Urologia

Serveis diagnòstics

- Anatomia patològica
- Diagnòstic per la imatge
- Endoscopia digestiva
- Laboratori d'anàlisis clíniques
- Ressonància magnètica

Serveis a pacients i familiars

- Atenció a l'usuari
- Pastoral de la Salut
- Treball social



Pacient realitzant proves mèdiques.

Serveis terapèutics de suport

- Dietètica
- Nutrició
- Farmàcia hospitalària
- Fisioteràpia
- Logopèdia
- Psicologia
- Rehabilitació
- Tractament del dolor

Recursos d'hospitalització

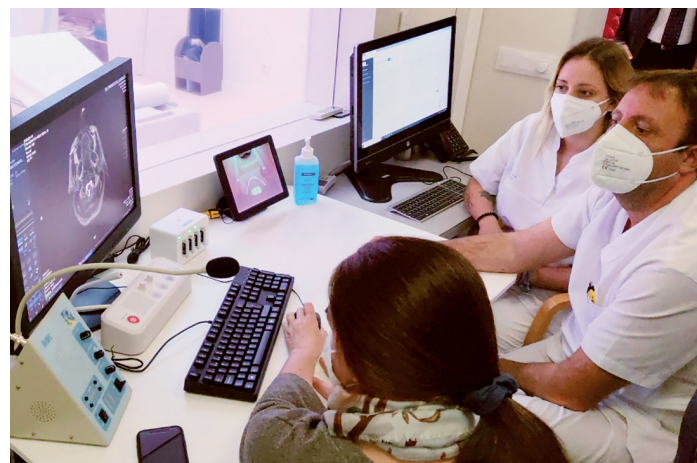
- Bloc quirúrgic
- Consultes externes
- Hospitalització d'aguts
- Urgències 24h
- Unitat de Cirurgia Sense Ingress (UCSI)

Recursos socio-sanitaris

- Hospital de dia
- Hospital de mitja i llarga estada



Despatx mèdic.



Diagnòstic per la imatge.

Activitat assistencial



Activitat hospitalària aguts

Total altes hospitalàries	1.800
Estada mitjana (dies)	1,07
Exitus*	1,2%

*Les dades es van veure afectades pel fet que el Centre va atendre covid-19.



Activitat hospitalària sociosanitària

Llarga estada	
Ingressos	68
Altes	69
Pacients atesos	79
Altes amb estada <123 dies	63%
Mitjana estada polivalent	
Ingressos	104
Altes	134
Pacients atesos	147
Altes amb estada <60 dies	93,3%



Hospital de dia

Pacients atesos	46
-----------------	----



Activitat quirúrgica

Amb ingrés	75
Ambulatoria	1.677
Total d'intervencions	1.752



Urgències

Visites d'urgències	14.946
Urgències ingressades	34



Activitat diagnòstica i terapèutica

Anatomia patològica (biòpsies)	361
Ecografies	876
Endoscòpies	42
Radiologia convencional	8.719
Ressonàncies magnètiques*	125

*La Unitat de Ressonància Magnètica es va inaugurar el 25 de novembre de 2020.



Pastoral de la Salut

Visites a pacients	1.334
Recepció de sagraments	2
Acompanyament de dol	49
Seguiment telefònic	2



Activitat fisioteràpia i logopèdia

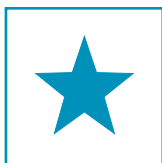
Pacients fisioteràpia CatSalut	621
Sessions fisioteràpia privats	4.506
Pacients logopèdia CatSalut	77

Covid-19 al centre



Principals accions realitzades

La irrupció de la pandèmia va fer imprescindible actualitzar la manera d'organitzar-nos i cuidar els pacients que acudeixen a la Clínica, garantint espais i procediments segurs enfront la covid-19.



Qualitat i estratègia

- Creació del gabinet de crisi amb assignació de funcions entre els membres per coordinar treballs encaminats cap al benestar dels pacients i els professionals de la Clínica.
- Adaptació del nostre Sistema de Qualitat a les mesures indicades per la comunitat científica i les autoritats sanitàries.
- Disseny del Pla de Contingència per a la prevenció i resposta davant la covid-19.



Comunicació i sistemes d'informació

- Organització i realització de trucades i videotrucades entre familiars i pacients aïllats per covid-19.
- Elaboració i publicació de cartells amb mesures de prevenció de la infecció.
- Realització de comunicació interna i externa sobre els protocols d'actuació.
- Difusió de canvis organitzatius, recomanacions i mesures de prevenció.
- Comunicació de dades estadístiques diàries al Departament de Salut.



Logística

- Desinfecció de tots els espais de la Clínica, readaptant els procediments de neteja i desinfecció amb productes específics.
- Dotació d'Equips de Protecció Individual (EPI) i altres productes per a la prevenció de la infecció com ara gels hidroalcohòlics.



Àrea sanitària

- Disseny de les mesures d'aïllament, zones d'atenció a la sospita i als pacients de covid-19, i circuits net-brut.
- Reorganització i adaptació a les mesures de distanciament social a les zones comunes.
- Reorganització del personal sanitari per àrees.



Àrea de les persones

- Formació en protocols sanitaris, mesures de prevenció d'infecció i accions a realitzar, simulacre en col·locació i retirada dels EPI, dotació de material de prevenció: gel, mascaretes, granotes, etc.
- Realització de PCR i test d'antígens als professionals i col·laboradors de la Clínica com a mesura de seguretat i prevenció.



Donació de material sanitari realitzada pel Club Ciclista Sindicat del Pedal.



Els restaurants Vora Estany i La Carpa van regalar menús en agraïment als sanitaris/àries.



El servei de neteja i desinfecció ha tingut un paper extremadament important durant la pandèmia.



Analitzant les radiografies d'un pacient de covid-19.



Dins l'excelsitud imposada per la pandèmia de la covid-19, els/les professionals de la Clínica Salus Infirmorum han tingut una dedicació extraordinària, compromesa i responsable, reconeguda per la societat del Pla de l'Estany.

Durant tot l'any s'han rebut nombroses i significatives mostres de suport per part dels habitants de Banyoles i de la comarca. Particulars, familiars de pacients, entitats, empreses i institucions, han volgut participar en aquest reconeixement al nostre Centre i sobretot als/a les nostres professionals fent donacions de bens, tant per afrontar amb majors garanties d'èxit la lluita contra aquesta pandèmia, com per reconèixer l'excel·lent feina realitzada en moments tant difícils.



Salutació de l'equip de la Clínica Salus Infirmorum.

Un cop superada la primera onada de la covid-19 es va celebrar un acte de reconeixement als/a les professionals de la Clínica, amb la presència del director general corporatiu de l'IRSG, el Sr. Lluís Viguera.



Acte de reconeixement als/a les professionals de la Clínica, després de la primera onada.

Durant aquest 2020 el Centre ha esdevingut un protagonista de primer nivell, reconegut al mes de setembre amb un dels premis *Banyolí de l'Any*.



Premis *Banyolí de l'Any*. La Clínica, juntament amb altres estaments de Banyoles, va rebre el premi a "La gestió de la crisi sanitària per la covid.19: Millor Iniciativa Social Especial".

Un altre acte de reconeixement a l'equip es va fer per Nadal, realitzant diverses activitats entre les quals destaquen el concurs de postals, la participació amb un número de la loteria de Nadal, i el sorteig de 46 lots amb diferents regals donats per entitats locals, repartits entre els professionals del Centre.

Altres dies especials de l'any han estat el Dia de la Dona, la Diada de Sant Jordi, Sant Joan i el 150 aniversari de l'Institut de Religioses de Sant Josep de Girona.

L'equip de cuina va voler ajudar a alleugerir la càrrega dels professionals sanitaris posant en marxa el "Menjar per emportar-se". Així, els professionals podien endur-se a casa menjars preparats en acabar el seu torn laboral.



Regal d'una participació de la loteria de Nadal.



Obsequi per als premiats en el sorteig de Nadal de la Clínica.



Noves instal·lacions i serveis

Remodelació de la planta principal

Tot i la situació viscuda, el pla de remodelació de la planta principal de la Clínica va poder dur-se a terme amb èxit. Un dels espais renovats va ser el de l'entrada principal, juntament amb el *hall* i l'àrea de recepció, per optimitzar l'ús de l'espai, la lluminositat i l'accessibilitat de les persones que acudeixen al Centre.



Nou *hall* i àrea de recepció.

Noves consultes de traumatologia

A l'octubre van entrar en funcionament quatre noves consultes de traumatologia. Ubicades a la planta baixa, a prop de l'accés principal a la Clínica, substitueixen i modernitzen les anteriors i ofereixen a pacients i especialistes espais nous, més funcionals i còmodes.



Una de les quatre noves consultes de traumatologia, situades a la planta baixa.

Nova Àrea d'Urgències

Un altre dels espais renovats a la planta principal de la Clínica ha estat l'Àrea d'Urgències.

La nova Àrea compta ara amb un accés exclusiu, tres boxs d'atenció individual, dues sales d'espera i una nova sala d'observació, ampliant així notablement el servei per a la població de la comarca.



Un dels nous espais de treball de l'Àrea d'Urgències.

Nova Unitat de Ressonància Magnètica

El 25 de novembre, la Clínica i Instituts Guirado van inaugurar la Unitat de Ressonància Magnètica, ampliant la capacitat de resposta en el camp del radiodiagnòstic amb una alta qualitat tecnològica i mèdica, apropant aquest servei als professionals i pacients del Pla de l'Estany.



Un moment del parlament de l'Ill·lm. Sr. Miquel Noguer, alcalde de Banyoles, en la inauguració de la Unitat de Ressonància Magnètica.

Comunicació



Objectius

Durant l'any 2020 s'ha treballat un nou Pla de Comunicació amb l'objectiu de millorar la comunicació interna i informar sobre les obres de remodelació i els nous serveis disponibles per a la població del Pla de l'Estany.



Accions

- Adquisició de dues pantalles de gran format ubicades a la recepció principal i a les sales d'espera de Consultes Externes i Urgències, per a informacions relacionades amb la Clínica i la seva activitat.
- Potenciació de la presència en premsa i revistes de la comarca: *Diari de Girona*, *Punt Diari*, *L'Ham*, *Els Colors* i *Club Natació Banyoles*.
- Aparicions a Banyoles Televisió i Ràdio Banyoles.
- Obertura de les xarxes socials de la Clínica: Facebook, Instagram i Google MyBusiness.
- Manteniment i actualització de la web corporativa.
- Anàlisi de la senyalització dins i fora del Centre.



L'Obra de l'Institut



L'Obra de l'Institut



Gna. Flor Puma amb dos pacients, al Centro de Salud San José de Tiabaya (Perú).

L'Obra de l'Institut de Religioses de Sant Josep de Girona es desenvolupa principalment a Àfrica i Amèrica Llatina, en àrees empobrides en què l'accés a la sanitat, a l'educació o a les cures dignes en la vellesa és molt difícil.

Els Centres que formen part de l'Obra ofereixen els seus serveis a molt baix cost –de vegades fins i tot gratuïtament–, sempre buscant l'equilibri entre la millor atenció i la sostenibilitat del Centre i els seus professionals. A més de donar resposta a necessitats sanitàries, educatives

o geriàtriques, s'impulsen projectes d'ajuda al desenvolupament socioeconòmic de les comunitats locals, buscant una millora global i de futur.

Tot això és possible gràcies al finançament rebut per part de l'Institut, així com de les Clínicas i Residències que té a Europa, que contribueixen amb part dels recursos que generen. També per l'extraordinària generositat d'organismes i entitats públiques i privades, així com de benefactors particulars que dipositen la seva confiança en el bon fer de l'Obra.

L'Institut en el món



Carta de la Delegada General de Missions

Estimats col·laboradors, benefactors i amics de l'Obra de l'Institut,

A través d'aquestes línies, en nom de l'Institut i del meu propi, us vull transmetre un missatge d'esperança, ple d'il·lusió i optimisme, tot i que aquest any 2020 hagi estat tremendament dur i difícil a causa de la pandèmia mundial de la covid-19.

Si bé hem hagut d'afrontar moltes dificultats provocades per aquest nou virus, amb la vostra confiança en la nostra missió de servir i vetllar les persones que més ho necessiten i treballant per readaptar-nos a les situacions que es presentaven, hem pogut continuar cuidant de la salut dels nostres pacients i portant a terme projectes d'ajuda al desenvolupament econòmic, social i educatiu.

En plena crisi sanitària mundial, les comunitats desfavorides són les que més necessiten l'esperit fraternal de la humanitat per no sumir-se, encara més, en la pobresa, la malaltia i/o el conflicte. Tot i que no és possible albirar el que ens depararà l'any que ve, confiem en la generositat i l'empatia de tots/es per continuar construint un món millor.

Com Sant Pau als filipencs, desitjo gràcia i pau als que col·laboren, ajuden a conèixer i/o formen part de l'Obra social de l'Institut.

Un altre any més, en nom de l'equip de Missions, gràcies per la vostra solidaritat i compromís.



La Delegada Gral. de Missions (esq.) i la de Centres (dreta) a la Comunitat de Bata (Guinea Equatorial).

Ana Mérida Montoya
Delegada General de Missions

Ana Mérida Montoya P.
R.S.S.G.

Projectes i accions destacats



L'Obra de l'Institut de Religioses de Sant Josep de Girona està basada en els principis de l'humanisme cristià i de la responsabilitat amb la sostenibilitat i el medi ambient. Sobre aquests pilars s'han desenvolupat diverses activitats i projectes, com ara:

- Adquisició de quatre màquines de cosir per al projecte de dones emprenedores (Taller de costura de Nyarusange, al Camerun).
- Subvenció del material didàctic d'un orfenat al Camerun.
- Suport a l'alimentació de pacients hospitalitzats lluny del seu lloc d'origen, al Centre de Salut de Rubare (R. D. del Congo). Molts d'ells provenen de zones rurals i no tenen família que pugui acompanyar-los i ajudar-los a menjar. Amb la preparació d'un esmorzar nutritiu s'aconsegueixen dos objectius: afavorir el restabliment dels malalts i donar-los una atenció càlida i humana.
- Subvenció per a l'adquisició de mobiliari per al Dispensari de San José, a Mèrida (Veneçuela). Aquest es troba en obres i preparant-se per reprendre la seva activitat sanitària i social.
- Suport a l'escolarització de 103 nens i nenes de Butare (Ruanda), Obili i Nkolondom (Camerun).
- Construcció de quatre habitatges i suport econòmic per a la rehabilitació de dos més, per a famílies en situació de vulnerabilitat econòmica a Ruanda i R. D. del Congo.



Taller de costura de Nyarusange (Ruanda).



Un dels habitatges construïts per a famílies en situació de vulnerabilitat.



Formació per a mares caps de llar al Centro Médico María Gay Tibau - La Nave (Cali, Colòmbia).



Alumnat del Centre d'Éducation Rubare (R. D. del Congo).



**CENTRE GERIÀTRIC
MARIA GAY**
residenciamariagay.org



CLÍNICA SANTA ELENA
clinica-santa-elena.org



**RESIDÈNCIA SANTA
MARIA DEL TURA**
residenciatura.org



CLÍNICA SALUS INFIRMORUM
clincasalus.org



RESIDÈNCIA NAZARET
residencianazaret.org



**CLÍNICA NUESTRA
SEÑORA DE LOS REMEDIOS**
clinicadelosremedios.com.co



RESIDENCIA SAN JOSÉ
residenciansan jose.org



CASA DI CURA PIO XI
casadicurapioxi.it



HOGAR SANTA INÉS
hogarsantaines.com



**CENTRE MÉDICAL CATHOLIQUE
DE NKOLONDON**
irsjg.org



HOGAR SAGRADA FAMILIA
hogarsagradafamilia.com.co



COL-LEGI SAGRADA FAMÍLIA
sites.google.com/site/escolasagradafamiliagirona



**FUNDACIÓN
HOGAR NAZARET**
irsjg.org



COLEGIO SANTA TERESA
irsjg.org



**CENTRO DE SALUD
MARÍA GAY - BATA**
irsjg.org



CASA SANTA ELENA
casa-santa-elena.org



**CENTRO MÉDICO
MARIA GAY TIBAU - LA NAVE**
centromedicomariagay.com



**CASA DE ESPIRITUALIDAD
SANTA ELENA - CALI**
casadesantaelena.com



**CLÍNICA NOSTRA
SENYORA DEL REMEI**



**CENTRE
D'ÉDUCATION RUBARE**
irsjg.org

Grup Salut Remei 
clinicaremei.org



**VOLUNTARIAT
SANT JOSEP DE GIRONA**



**Institut de Religioses de
SANT JOSEP DE GIRONA**
irsjg.org